

大悲咒精美图文注解

大悲咒为九十九亿恒河沙数如来所说，功德威力无与伦比，在汉地几乎是所有法会佛事上必备之咒。大悲咒为任何学佛者所必修，犹金钱为世人之所必具，此咒能圆满众生一切愿望并治八万四千种病。按仪轨如法念诵，一宿诵满五遍，除灭身中百千万亿劫生死重罪。观世音菩萨白佛言：“如众生诵持大悲咒，不生诸佛国者，不得无量三昧辩才者，于现在生中一切所求若不遂者，我誓不成正觉，惟除不善及不至诚”。

南無喝囉怛那哆囉夜耶一



此是觀世音菩薩本身大須慈悲用心誦讀勿高聲神性急

1.（南无、喝罗怛那、哆罗夜耶）

【南无】为皈依敬从【喝罗怛那】为宝【哆罗夜耶】为三.【耶】为礼。

全句为皈命礼敬十方无尽三宝的意思。

呈现：观世音菩萨手持念珠相

南無阿唎耶 二

此是如意輪菩薩本身到此須存心



2. （南无、阿唎耶）

【南无】为皈依敬从【阿唎】为圣者或做远离恶法【耶】为礼，全句为礼敬皈依远离恶法的圣者。

呈现: 观世音菩萨手持法轮相

婆盧羯帝爍鉢囉耶 三

此是持鉢觀世音菩薩本身若欲
取舍利子誦此存想菩薩持鉢



3. (婆卢羯帝、烁钵罗耶)

【婆卢羯帝】为观，光，观察【烁钵罗耶】为观自在、观音。【耶】为礼，全句为礼敬自在观音。

显现：观世音菩萨持钵相

菩提薩埵婆耶 四

此是不空羅索
菩薩押大兵



4. (菩提萨埵婆耶)

【菩提】为觉【萨埵】为有情【婆耶】为礼，全句为敬礼觉有情。

显现：观世音菩萨持不空绢索相

摩訶薩埵婆耶

五



此是菩薩種子自誦呪之本身也

5. (摩诃萨埵婆耶)

【摩诃】为大，多，胜【萨埵】为勇猛者、有情【婆耶】为礼，全句为
礼敬大勇猛者即得解脱。

显现：观世音菩萨自诵咒之本身相

摩訶迦盧尼迦耶 六

此是馬鳴菩薩本身手鉞折羅即是



6. (摩诃、迦卢尼迦耶)

【摩诃】为大，多，胜【迦卢】为悲【尼迦】为心【耶】为礼，全句为
礼敬大悲自觉自度、觉人度人。

显现：观世音菩萨现马鸣菩萨相

唵
七

此唵是諸鬼神合掌聽誦呪也



7. (唵)

【唵】皈命，为真言之母，意为观智、行愿、教理、因果等。乃诵经之始。

显现：观世音菩萨现诸鬼神王、合掌诵咒相。

薩皤囉罰曳八

此四大天王之本身降魔



8 (萨幡罗罚曳)

【萨幡罗】为自在，【罚曳】为圣尊，意为自在圣尊

显现：观世音菩萨现四大天王相

數怛那寫
九

此是四大天王部落鬼神名字也



9. (数怛那怛写)

【数怛那】为正教圣妙，或为高尚圣生，妙处圣身，【怛写】为欢言笑语、教诏、咒诏，全句为聪明圣贤加护。

显现：观世音菩萨现四大天王部落相

南無悉吉唵埵
伊蒙阿喇耶 十

此是龍樹菩薩本身大須用心誦此勿疎失菩薩性急



10. (南无、悉吉栗埵、伊蒙阿唎耶)

【南无】为皈命【悉吉栗埵】为礼拜【伊蒙】为真我乃无我【阿唎耶】

为圣者，全句为皈依真我圣者。

显现：观世音菩萨现龙树菩萨相

婆盧吉帝室佛囉楞馱婆
十一

此是圓滿報身盧舍那佛



11. (婆卢吉帝、室佛罗楞驮婆)

【婆卢吉帝】为观，【室佛罗】为世音【楞驮婆】为海岛，全句为观自在菩萨行大悲善业处。

显现：观世音菩萨现圆满报身卢舍那佛相

南無那囉謹墀十二

此是清淨法身毘盧遮那佛本身大須用心



12. (南无、那罗谨墀)

【南无】为皈命【那罗】为贤【谨墀】为爱，全句为皈依贤爱慈悲心、
恭敬心、无上菩提心。

显现：观世音菩萨现清静法身，毗卢遮那佛相

醯唎摩訶皤哆沙咩
十三

此是羊鳴羊頭神王
共諸天魔為眷屬



13. (醯利摩诃、幡哆沙咩)

【醯利】为心，指心的无染者【摩诃、幡哆沙咩】为大光明，长照明，
空观心。

显现：观世音菩萨现羊头神王相

薩婆阿他豆輸朋 十四

此是甘露菩薩亦是觀世音菩薩部落以為眷屬也



14. (萨婆阿他、豆输朋)

【萨】是看见【婆】是平等【阿】是一切法清净，【他、豆输朋】是道法无边全句为利益六道四生，同沾甘露。

显现：观世音菩萨现甘露王菩萨相

阿逝孕
十五



此是飛騰夜叉天王
巡歷四方察其是非也

15. (阿逝孕)

【阿逝孕】为无比法、无比教，即是卑陋心、无杂心，善者奖励，恶者应即忏悔。

显现：观世音菩萨相飞腾夜叉天王相

薩婆薩哆那摩婆薩哆那摩婆伽
十六



此是婆伽婆帝神王其形黑大以豹皮為視手把鐵叉

16. (萨婆萨哆、那摩婆萨哆那摩婆伽)

【萨婆萨哆】是说佛法无边【那摩婆萨哆】是说佛法平等【那摩婆伽】
是佛度有缘。

显现：观世音菩萨现婆迦婆帝神王相

摩罰特豆 十七

此是軍吒唎菩薩本身把鐵輪并把索而有三眼是也



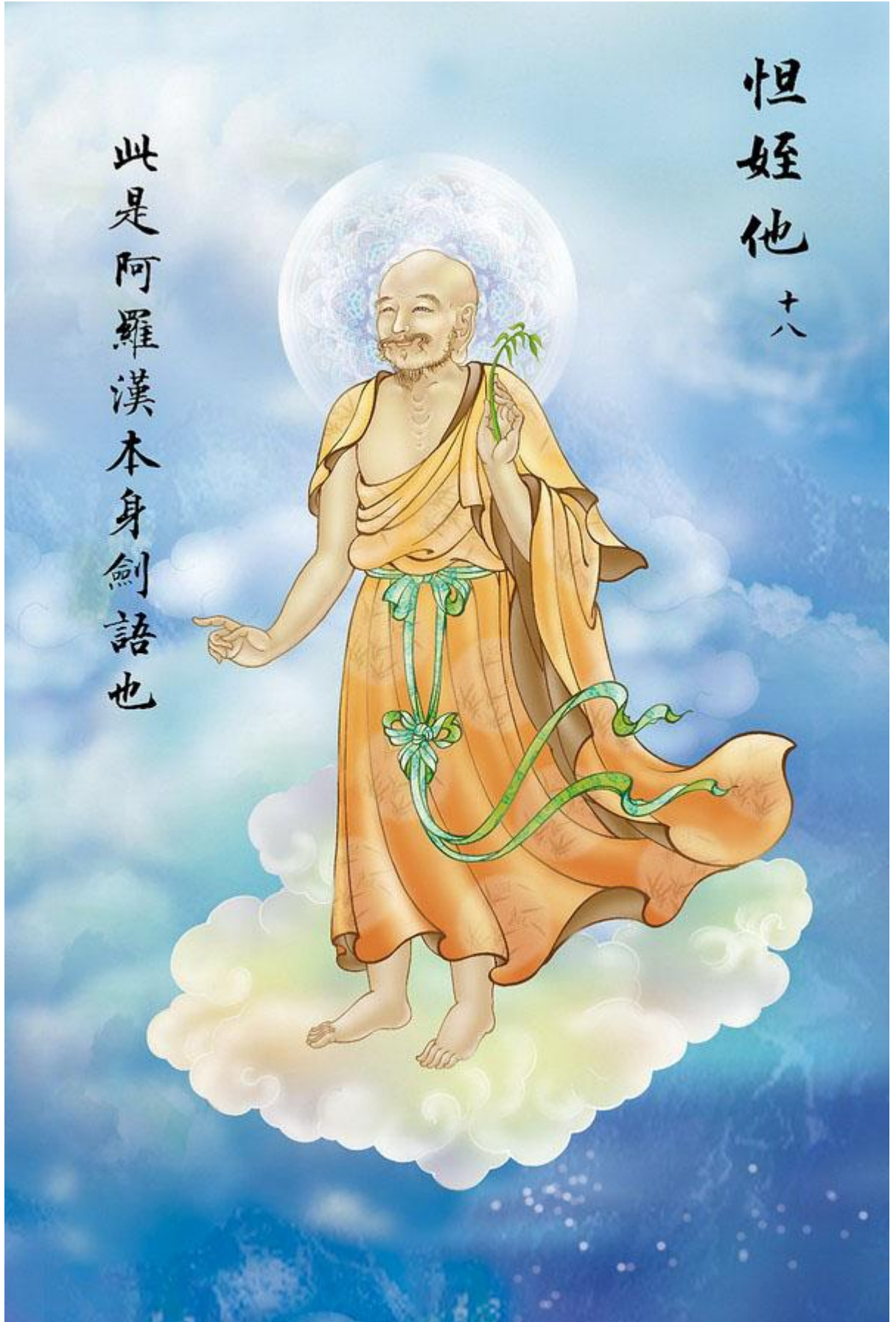
17. (摩罚特豆)

【摩罚特豆】为天亲世友，自【萨婆萨哆】到【摩罚特豆】，都是希望
菩萨使我天亲世友皆悉成就

显现：观世音菩萨现军吒唎菩萨相

怛姪他 十六

此是阿羅漢本身劍語也



18. (怛侄他)

【怛侄他】指咒中的菩萨圣号，悲心、种子、手印、智眼，等诸种法门的真言。

显现：观世音菩萨现阿罗汉身相

唵阿婆盧醯

十九

此是觀世音菩薩本身掌當胸也



19. (唵，阿婆卢醯.)

【唵】为引导出生【阿婆卢醯】为观音。

显现：观世音菩萨现无量慈悲相

盧迦帝 二十

此是大梵天王本身神仙為部落



20. (卢迦帝)

【卢迦帝】 为世尊、世自在，良心不昧，通体光明，即可与天地同体。

显现：观世音菩萨现大梵天王相

迦盧帝
二十一

此是帝神長大黑色也



21. (迦罗帝)

【迦罗帝】为悲者，救苦难者、兴道义者，解释为道心坚固才能得大智慧。

显现：观世音菩萨现帝神相

夷醯唎
二十二

此是三十三天是摩醯首羅天神領天兵青色



22. (夷醯唎)

【夷醯唎】为顺教、无心，解释为顺道而行即可得道。

显现：观世音菩萨现三十三天魔醯首罗天神相

摩訶菩提薩埵
二十三

此是實心更無雜亂心即名薩埵



23. (摩诃菩提萨埵)

【摩诃】是说佛法广大，人人皆可修行【菩提】是说看破世界皆空，【萨埵】是说修无上道，万法皆空。

显现：观世音菩萨现清静无我慈悲相

薩婆薩婆
二十四

此是香積菩薩押五方鬼兵以為侍從不可思議



24. (萨婆萨婆)

【萨婆】是说佛法平等利乐众生，一切有缘都可得到利乐。

显现：观世音菩萨现香积菩萨相

摩囉摩囉
二十五

此是白衣菩薩手持如意相



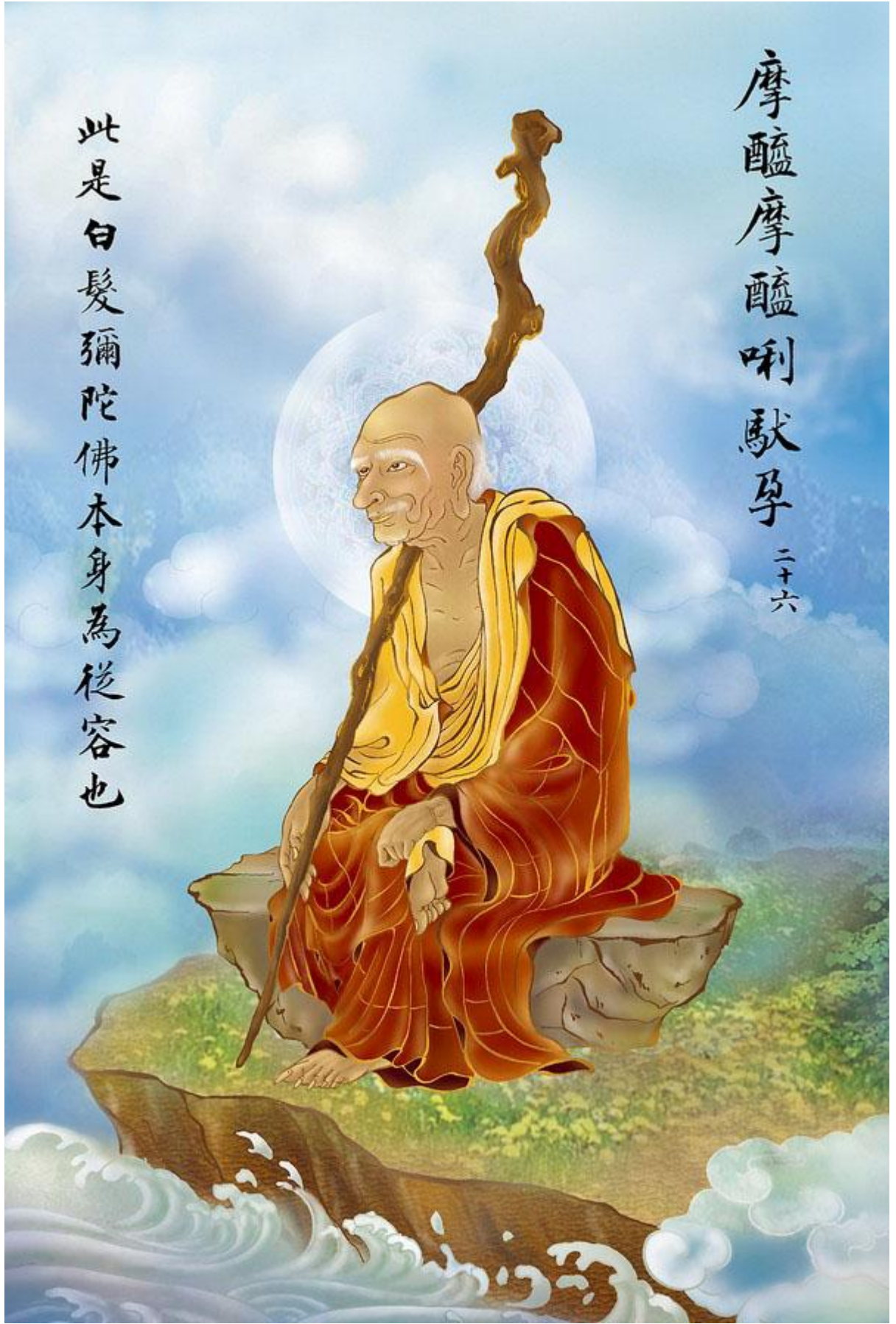
25. (摩罗摩罗)

【摩罗摩罗】为增长、如意、随意。即是指如意珠手眼。

显现：观世音菩萨现白衣观世音菩萨相

摩醯摩醯唎馱孕
二十六

此是白髮彌陀佛本身為從容也



26. (摩醯摩醯、唎驮孕)

【摩醯】与【摩诃】同为即时大自在，又【摩醯】是说修道人是无时不在的【唎驮孕】为莲花。全句为修成金刚法身，得莲花宝座。

显现：观世音菩萨现阿弥陀佛相

俱盧俱盧羯蒙

二十七



此是空身菩薩押天大將軍領二十萬億天兵也

27.（俱卢俱卢、羯蒙）

【俱卢】是发心修道，可感动天神佑护，【羯蒙】是修道人应当植诸功德，以作正果的根基。

显现：观世音菩萨现空身菩萨相

度盧度盧罰闍耶帝 二六

此是嚴峻菩薩押孔雀蠻兵也



28. (度卢度卢、罚闍耶帝)

【度卢】是说修道人要稳定脚跟，一心修持，不为外道所惑，【度卢度卢】是说明而能决，定而能静，【罚闍耶帝】是说广博严峻，能超脱生死苦恼。

显现：观世音菩萨现严峻菩萨相

摩訶罰闍耶帝

二十九

此是大力天将手持寶杵



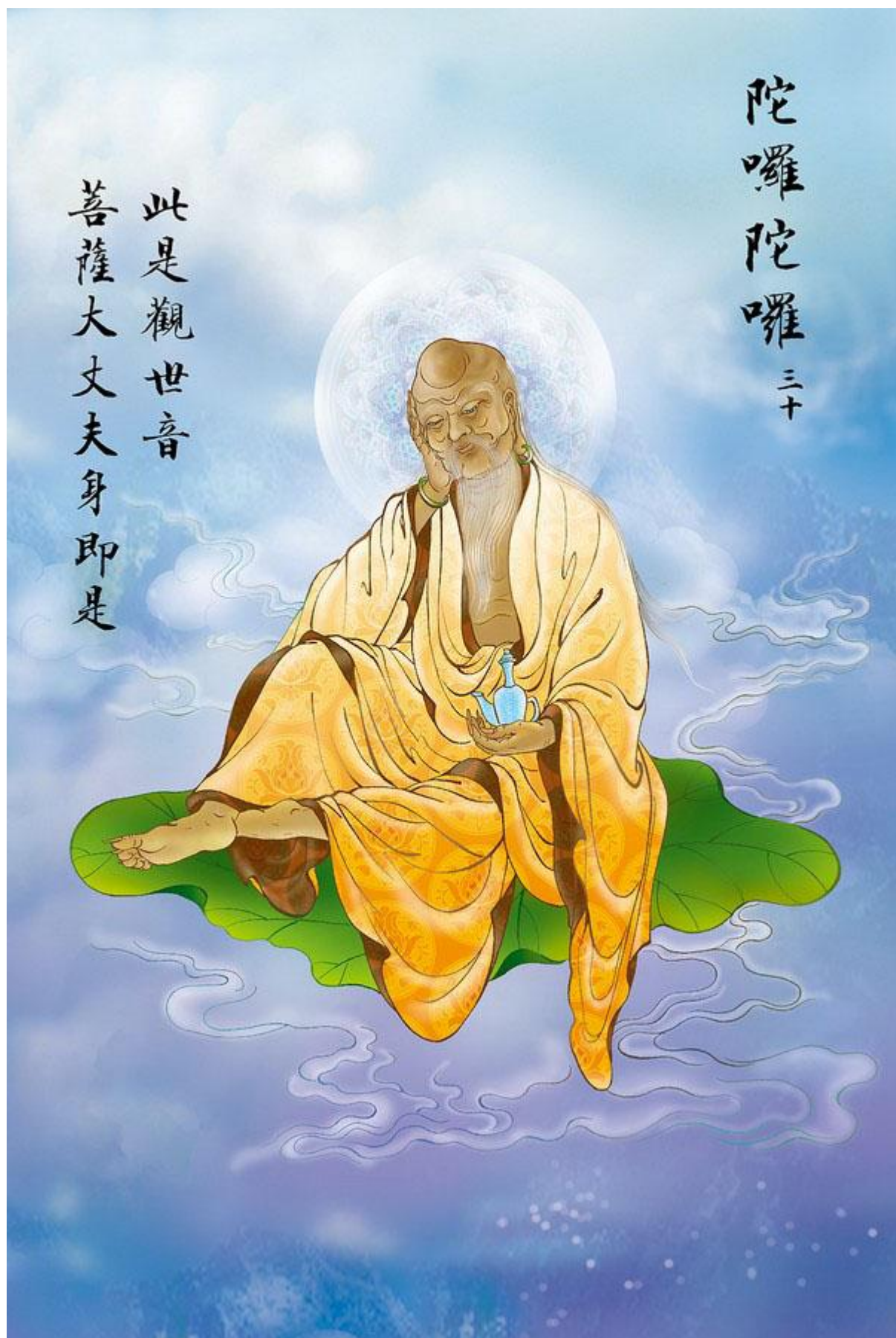
29. (摩诃、罚闍耶帝)

【摩诃罚闍耶帝】为道法无边广大，能解脱生死苦恼，不受诸毒所害。

显现：观世音菩萨现大力天将相

陀
囉
陀
囉
三
十

此是觀世音
菩薩大丈夫身即是



30. (陀罗陀罗)

【陀罗】是说修道人若一尘不起，即可升于诸天，【陀罗陀罗】是说心若太虚，清净自然，即可往生诸梵天。

显现：观世音菩萨现丈夫身苦修行相

地
唎
尼
三十一

此是獅子王兵驗誦讀



31.（地唎尼）

【地】是世界，【唎】是一切众生，皆悉度化，【尼】为修道的童贞女。

大道不分男女，女子亦可成佛。

显现：观世音菩萨现狮子王身相

室佛囉耶
三十二



此是摧碎菩薩本身手把金杵降伏諸魔眷屬

32.（室佛罗耶）

【室佛罗耶】意思为自在圆融，大方光明。

显现：观世音菩萨现霹雳菩萨相

遮囉遮囉 三十三

此是霹靂菩薩本身手把金輪



33. (遮罗遮罗)

【遮罗】是现忿怒色，【遮罗遮罗】是现大忿怒相，意为法雷一吼，诸
行遍空。

显现：观世音菩萨现摧碎菩萨相

摩摩罰摩囉

三十四



此是大降魔金剛本身手把金輪

34. (摩麼罰摩罗)

【摩】是诸法离我 【摩麼】是说：善可破除恶障灾难 【罚摩罗】是道
境难测，而其利则无可与比。

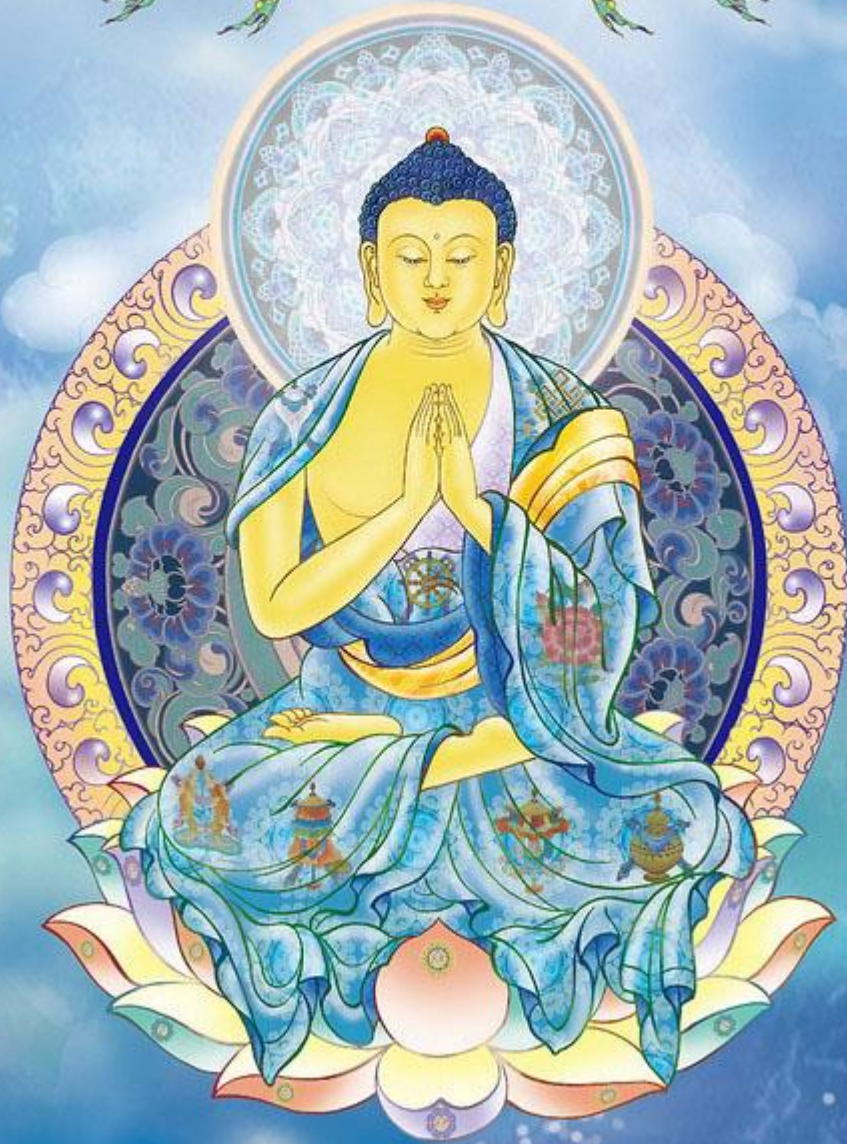
显现：观世音菩萨现大降魔金刚相

穆帝隸

三十五



此是諸佛合掌聽誦真言



35. (穆帝隶)

【穆帝隶】是说闭目澄心默持，意为静心修持。

显现：观世音菩萨现诸佛菩萨相

伊醯伊醯
三十六

此是摩醯首羅天王



36. (伊醯伊醯)

【伊醯】是说修道人要安分守己，【伊醯伊醯】一切要听其自然。

显现：观世音菩萨现魔醯首罗天王相

室那室那
三十七

此是迦那魔将天王



37.（室那室那）

【室那】道心坚定，生大智慧，【室那室那】修道者可得大智慧。

显现：观世音菩萨现迦那魔将天王相

阿囉嚩佛囉舍利

三十八

此是觀世音菩薩
把牌弩弓箭也



38. (阿罗参、佛罗舍利)

【阿罗参】是说超出法外而为法王，于法自在，【佛罗舍利】：是说修成清净法身得佛珠。

显现：观世音菩萨现执持牌弩弓箭相

罰沙罰參
三十九

此是金盃地將手把鈴鐘



39. (罚沙罚参)

【罚沙】是说修道要忍耐，【罚参】是指成道有真乐，意为要得到真正的快乐，必须要忍耐修持。

显现：观世音菩萨现金盃地将相

佛囉舍耶 卍

此是阿彌陀佛本身觀世音菩薩師主



40.（佛罗舍耶）

【佛罗舍耶】是说修道人如舍弃贪著，省悟本来面目，即能常与十方诸佛见面。

显现：观世音菩萨现阿弥陀佛相

呼盧呼盧摩囉 四十一

此是八部鬼神王



41.（呼嚧呼嚧摩罗）

【呼嚧】是现神鬼相，【呼嚧呼嚧】是因现神鬼相而降服鬼众，【摩罗】
是现欢喜如意相。

显现：观世音菩萨现八部神王相

呼盧呼盧醯利 四十二

此是四臂尊天
身著柳葉鎧



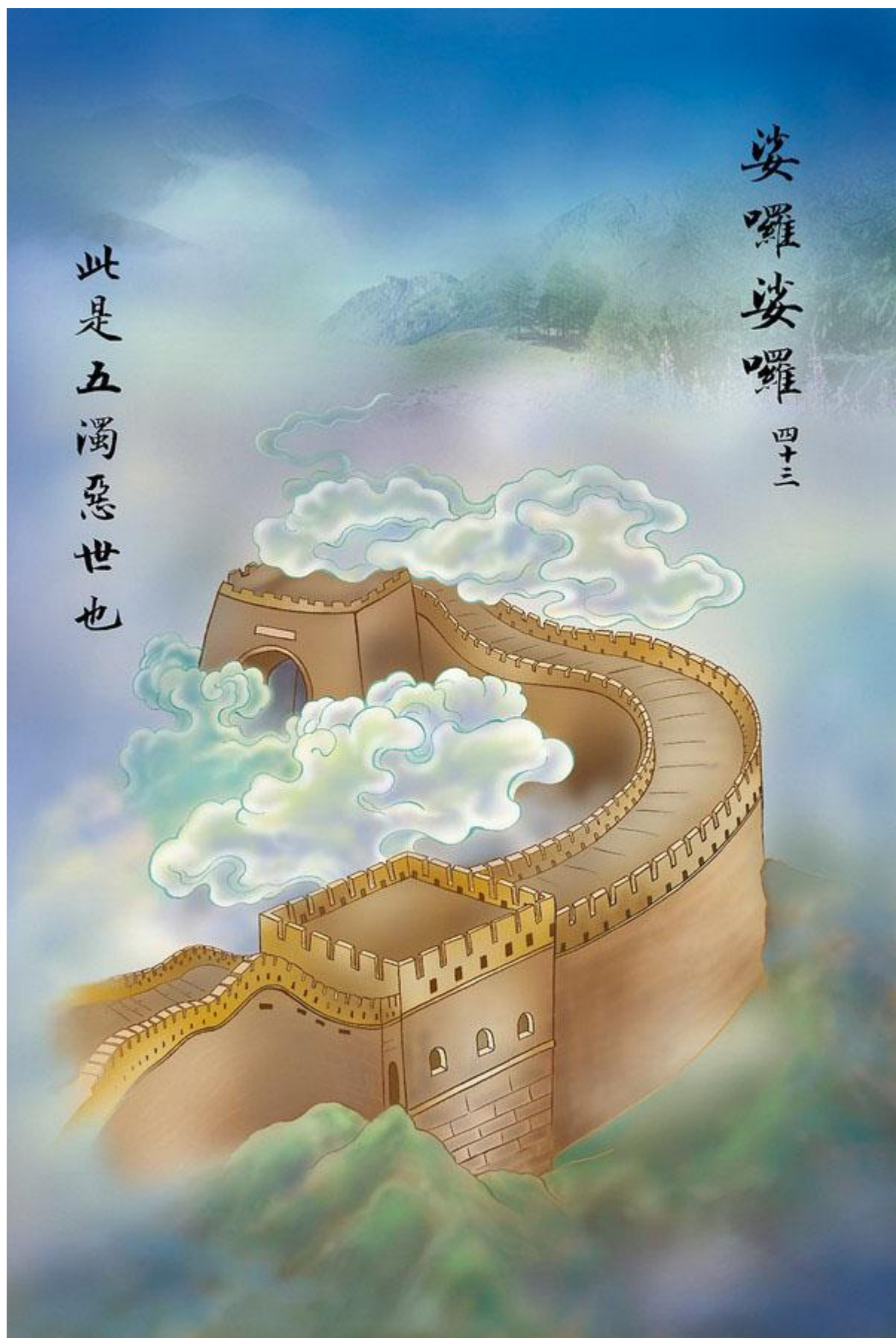
42. (呼嚧呼嚧醯利)

【呼嚧呼嚧醯利】为作法无念，作法自在，意为一切自在。

显现：观世音菩萨现四臂尊天相

娑羅娑羅 四十三

此是五濁惡世也



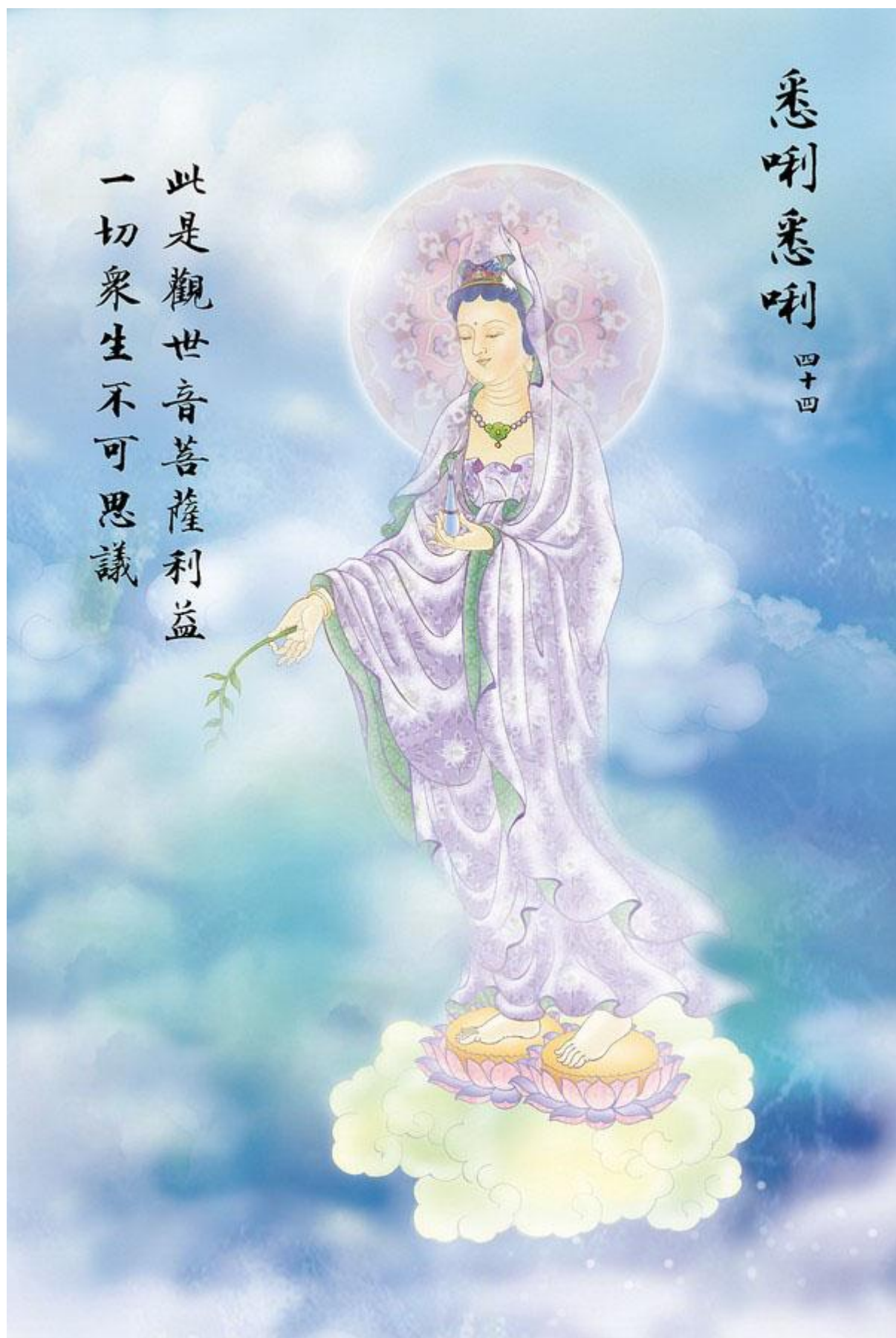
43. (娑罗娑罗)

【娑罗】意为坚固，【娑罗娑罗】意为不但要坚固，更能永久持续始终不二。

显现：观世音菩萨普陀山显应

悉唎悉唎 四十四

此是觀世音菩薩利益
一切衆生不可思議



44. (悉唎悉唎)

【悉唎】为利益众生，【悉唎悉唎】为爱护众生而不舍弃。

显现：观世音菩萨持杨枝净瓶现慈悲相

蘇
嚧
蘇
嚧
四十五

此是諸佛樹葉落



45. (苏嚧苏嚧)

【苏嚧】意为甘露，【苏嚧苏嚧】意为遍施甘露而能普利众生。

显现：观世音菩萨现诸佛树叶落声相

菩提夜菩提夜
四十六

此是觀世音菩薩結衆生緣



46. (菩提夜、菩提夜)

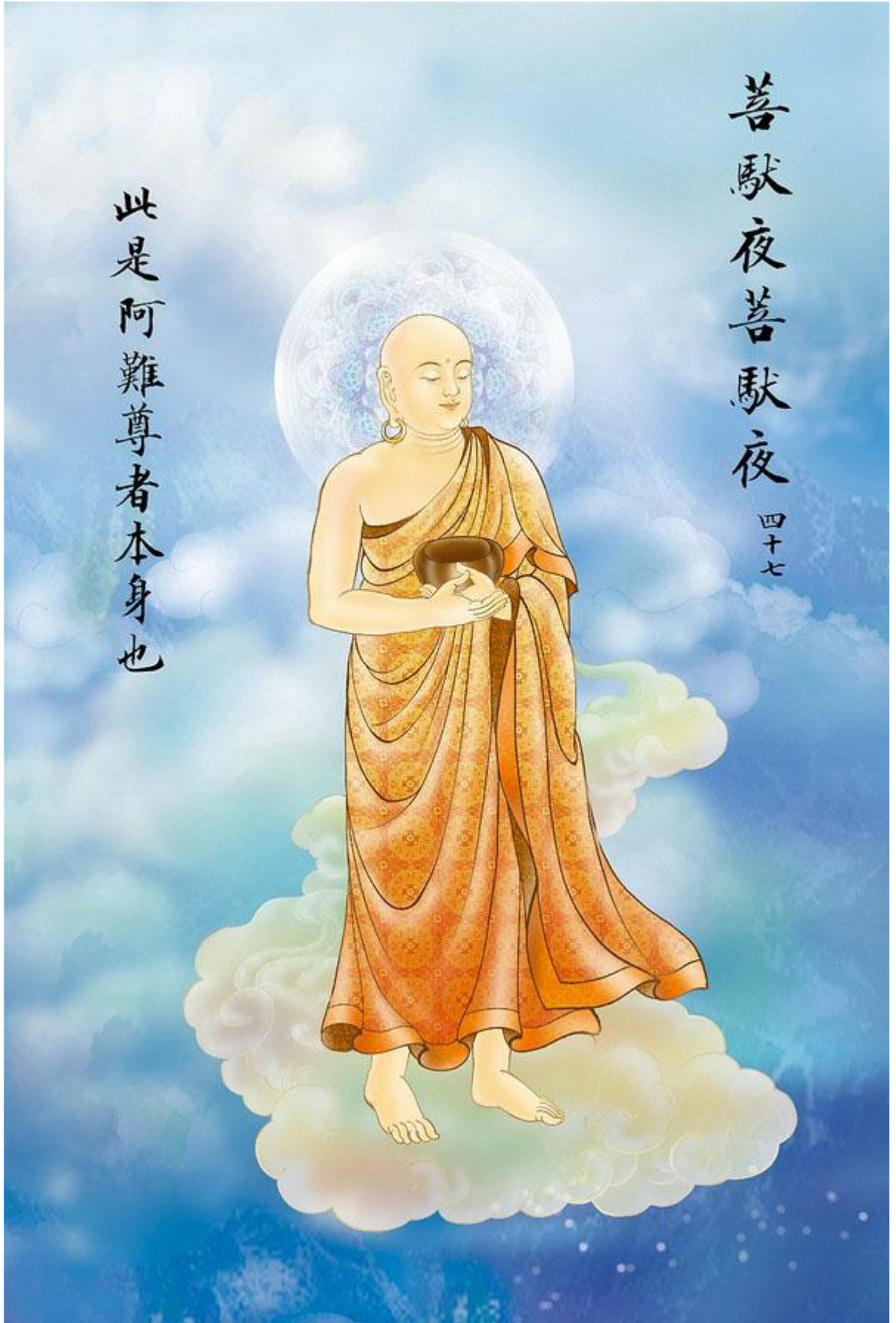
【菩提夜】为勇猛精进，日夜修行，【菩提夜、菩提夜】自始自终永不退避。

显现：观世音菩萨现大慈大悲相

善馱夜善馱夜

四十七

此是阿難尊者本身也



47.（善馱夜、善馱夜）

【善馱夜】为人我一体，无分别心，【善馱夜、善馱夜】为无人相、无我相，一切恶道众生皆悉平等。

显现：观世音菩萨现阿难尊者相

彌帝唎耶 四十八



此是大車菩薩手把金刀

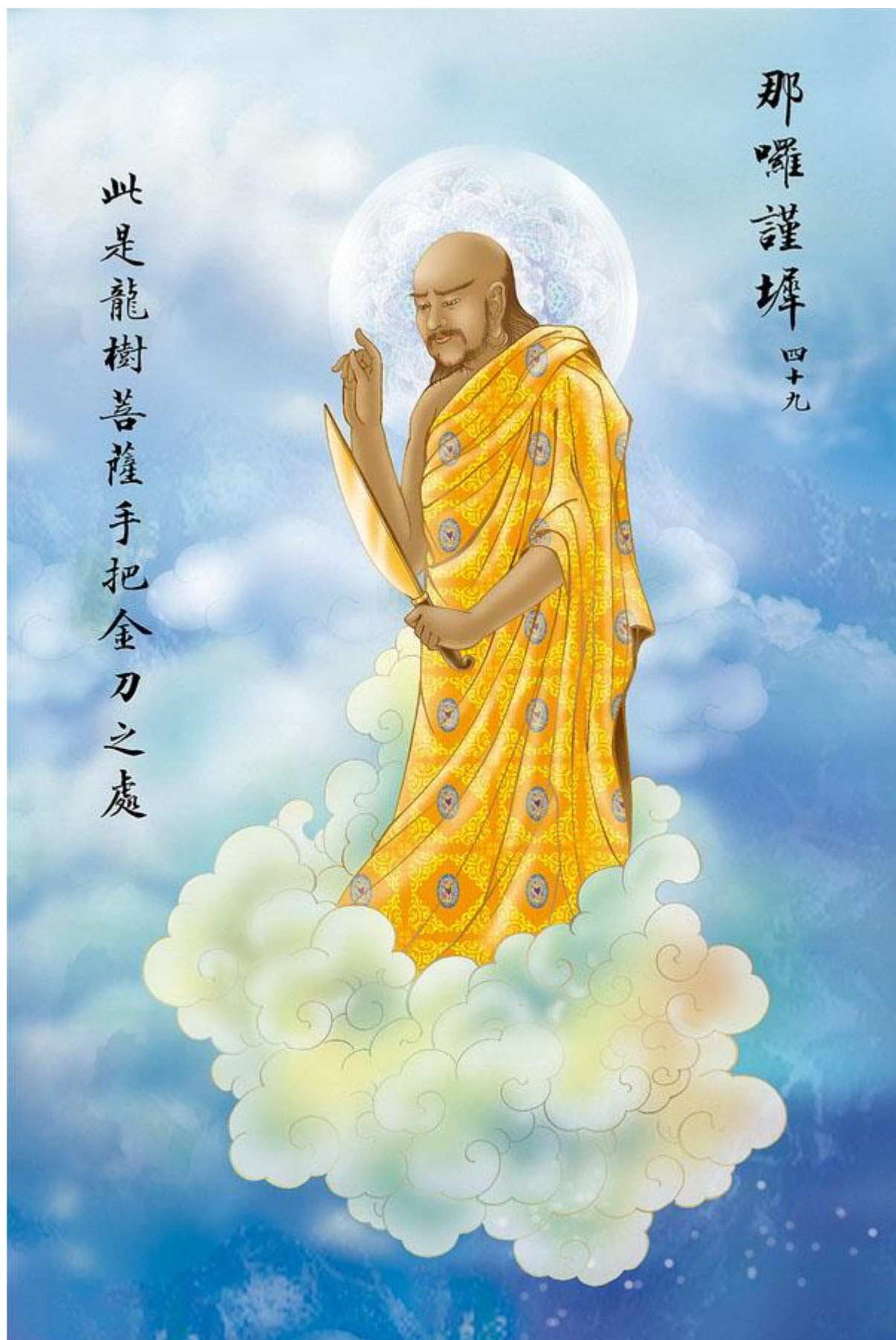
48. (弥帝唎夜)

【弥帝唎夜】为大量、大慈悲心。

显现：观世音菩萨现弥勒菩萨相

那囉謹墀 四十九

此是龍樹菩薩手把金刀之處

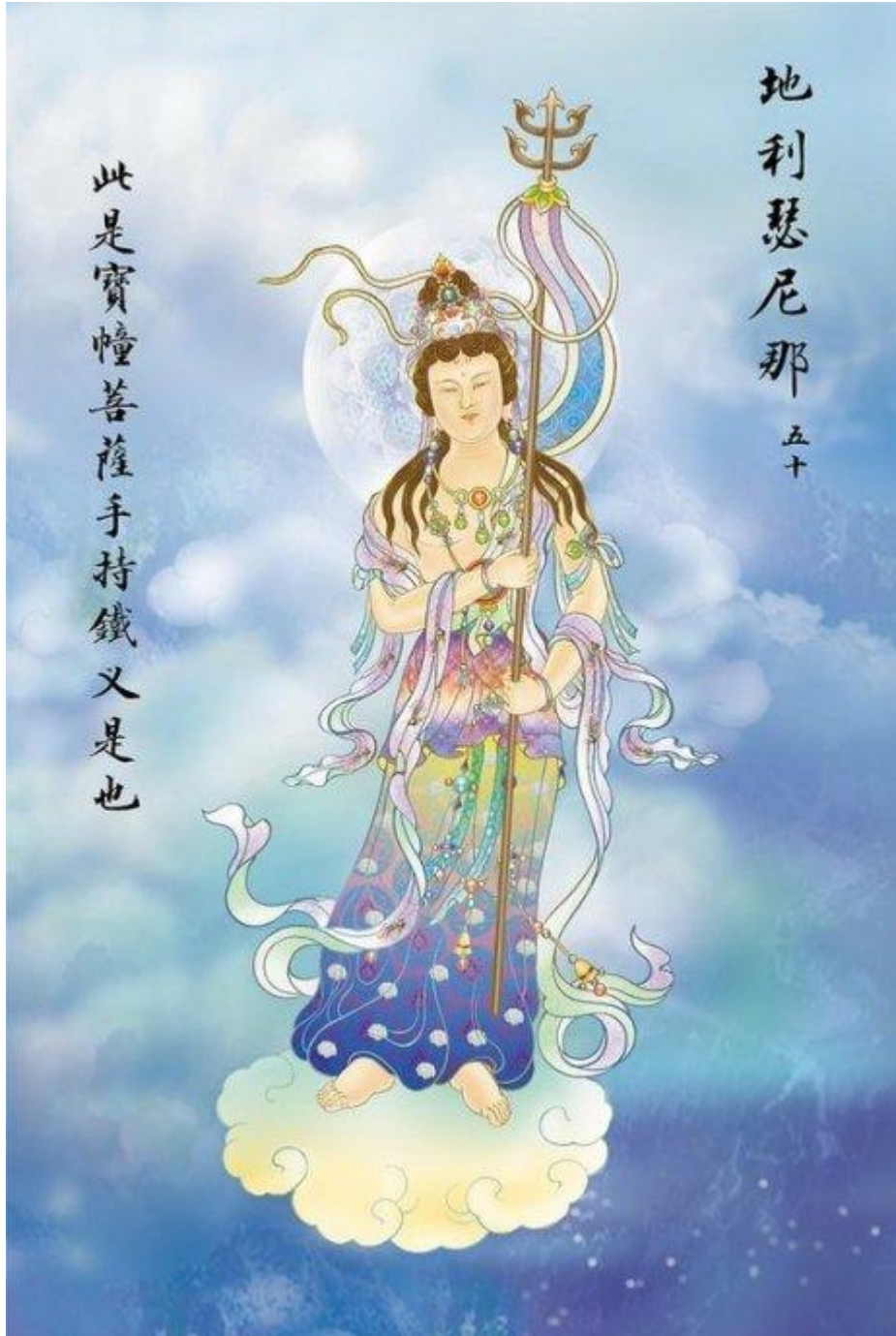




49. (那罗谨墀)

【那罗谨墀】为大慈大悲，善护善顶。

显现：观世音菩萨现地藏菩萨相



50.（地利瑟尼那）

【地利瑟尼那】为坚利剑。

显现：观世音菩萨现宝幢菩萨相

婆夜摩那 五十一

此是寶金光幢菩薩鉞折羅杵



51. (波夜摩那)

【波夜摩那】是为欢喜的名称，意为成就。

显现：观世音菩萨现金刚幢菩萨相

娑婆訶

五十二

此是三頭善聖
跏趺艾龍也



52. (娑婆诃)

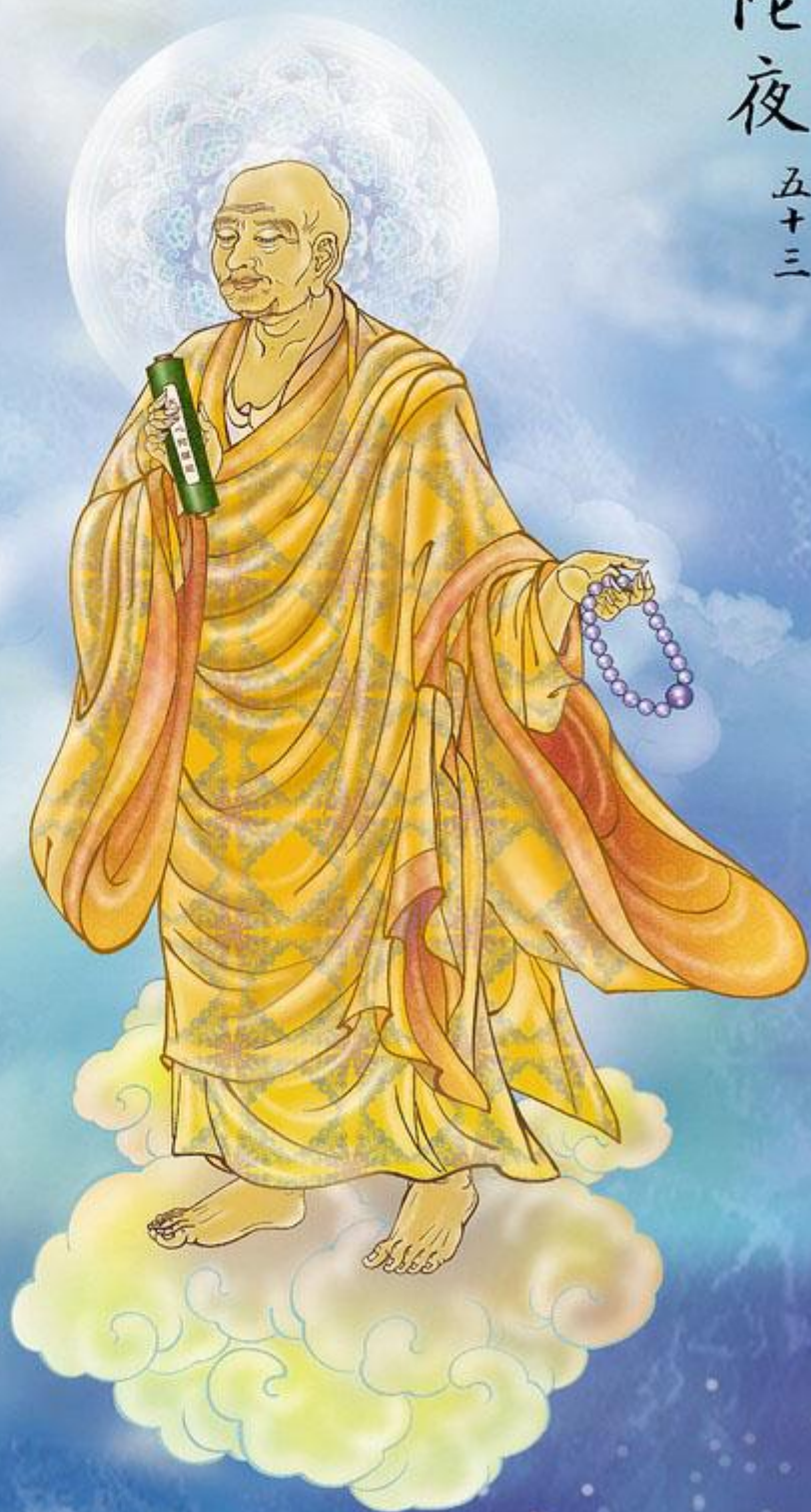
意为成就、吉祥、圆寂、息灾、增益、无住等，为真言结语。

显现：观世音菩萨现三头善圣相

悉陀夜

五十三

此是舍利弗菩薩蓮手印達一切法門也



53. (悉陀夜)

【悉陀夜】为道法无边，众生要摆脱名利方得成就。

显现：观世音菩萨现舍利弗尊者相

娑婆訶

五十四

此是恒河沙菩薩
立鰲頭無邊法海也



54. (娑婆诃)

【娑婆诃】为修道者若能认识真假，成道则易。

显现：观世音菩萨现恒河沙菩萨相

摩訶悉陀夜

五十五

此是放光菩薩手把赤幡



55.（摩诃悉陀夜）

【摩诃悉陀夜】为广成就，意为佛法广大，凡肯修持，均能成就佛果。

显现：观世音菩萨现放光菩萨相

娑婆訶 五十六

此是目犍連菩薩錫杖掛袈裟



56. (娑婆诃)

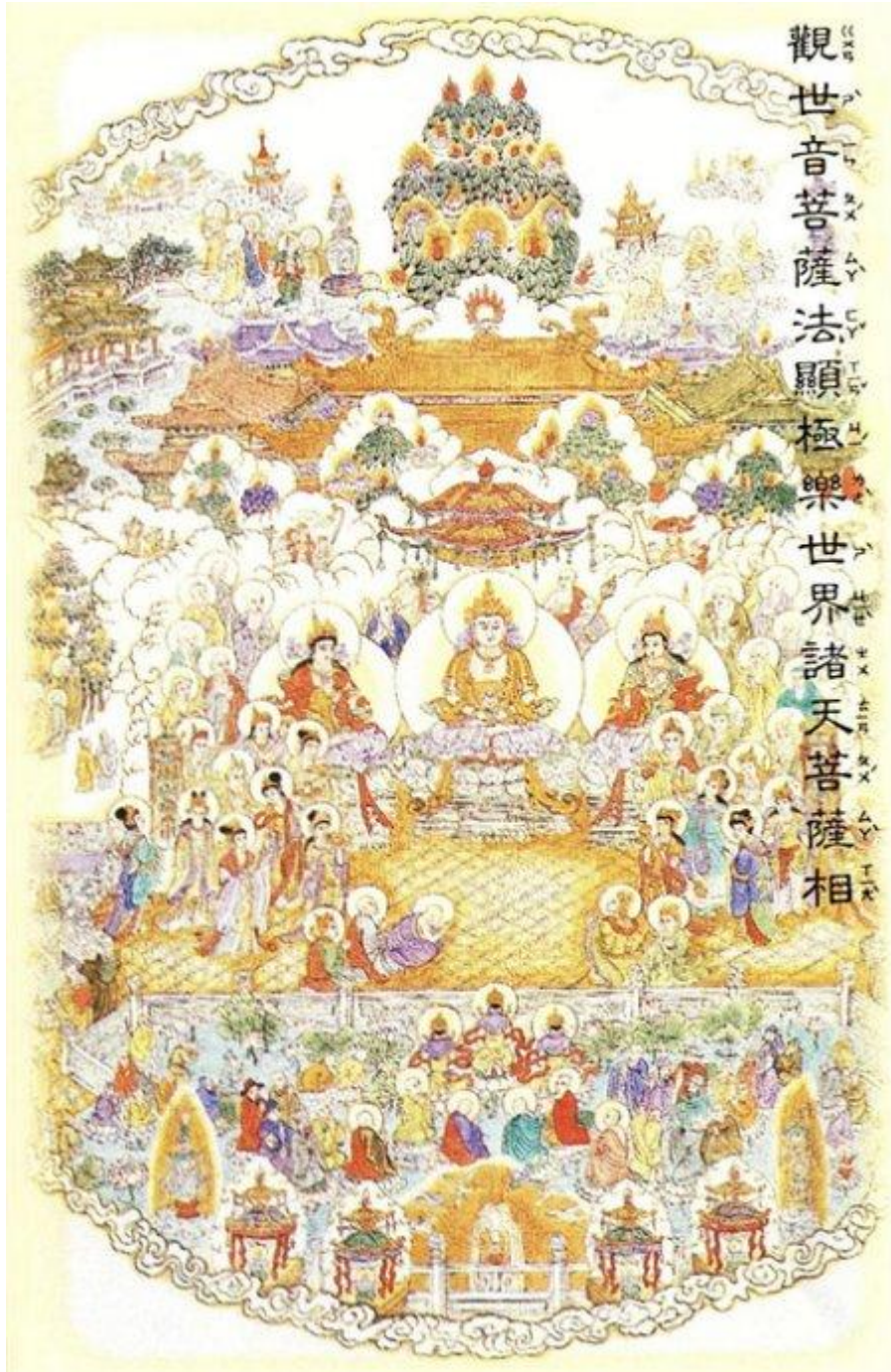
【娑婆诃】意为广大无边。

显现：观世音菩萨现目犍连尊者相

悉陀喻藝 五十七

此是諸天菩薩盡悉以集手把金刀





57. (悉陀喻艺)

【悉陀】为成就的利益，【喻艺】为无为虚空，意为诸天神祇悉得成就。

显现：观世音菩萨法显极乐世界诸天菩萨全画相

室
幡
囉
夜
五
十
六

此是阿彌陀佛觀世音菩薩安息香



58. (室幡罗耶)

【室幡罗耶】为自在，意为诸天仙女均能成就自在妙道。

显现：观世音菩萨现天女相

娑婆訶

五十九

此是阿闍那菩
薩高擎盃鉢



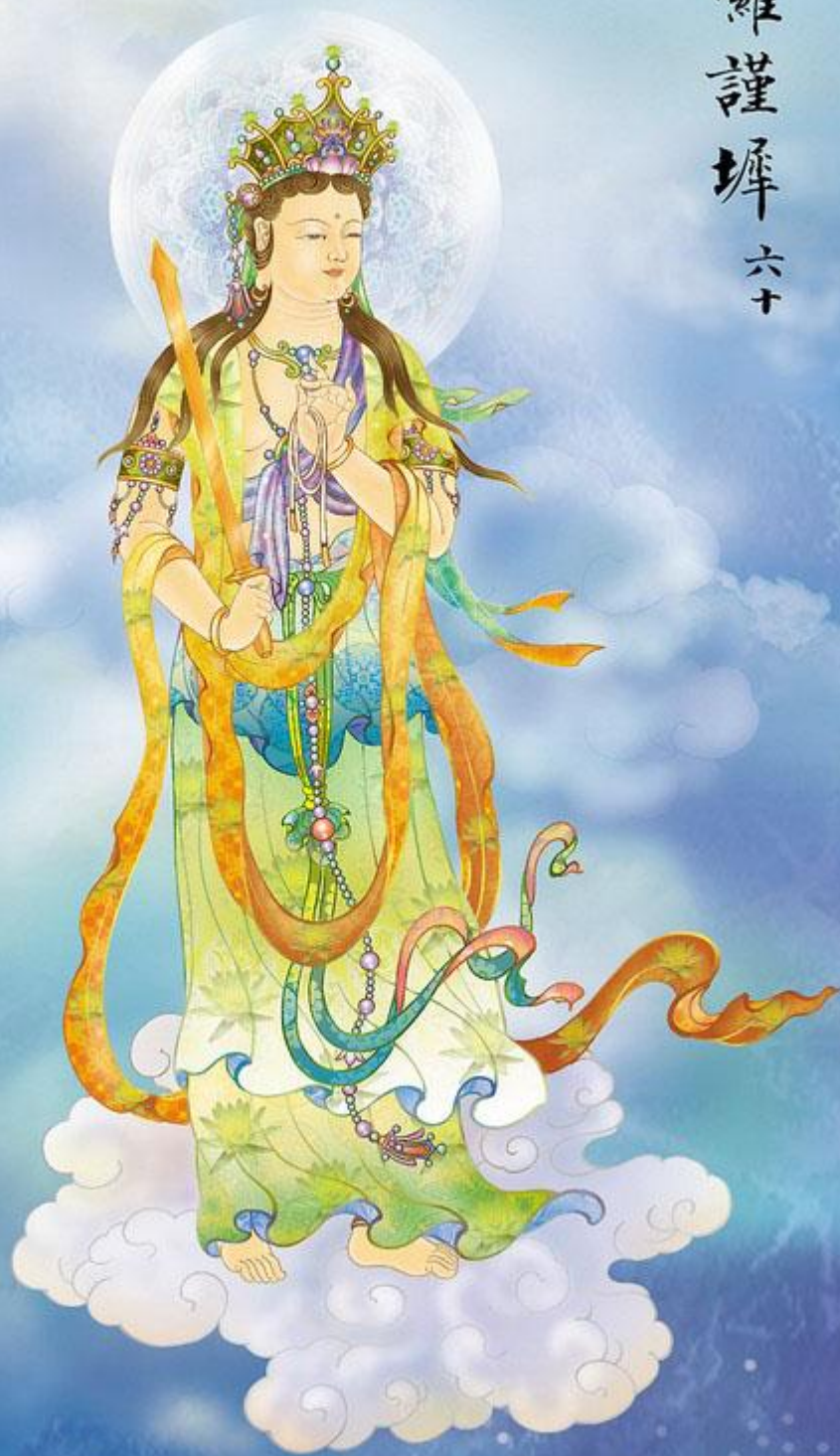
59. (娑婆诃)

【娑婆诃】强调督促，无为法性自在成就。

显现：观世音菩萨现阿那闍尊者相

那羅謹墀 六十

此是山海惠菩薩手把金劍



60. (那罗谨墀)

【那罗谨墀】意为贤爱成就。

显现：观世音菩萨现山海慧菩萨相

娑婆訶 六十一



此是梅陀羅菩
薩橫擔箬笠

61. (娑婆诃)

【娑婆诃】再度叮咛，为怕众生落于旁门左道。

显现：观世音菩萨现旃陀罗尊者相

摩羅那囉
六十二

此是寶印王菩薩手把金斧



62. (摩罗那罗)

【摩罗】为如意，【那罗】为尊上。为修道如意无上坚固。

显现：观世音菩萨现宝印王菩萨相

娑婆訶

六十三

此是拘締羅菩薩芒鞋踏浪發海潮音也



63. (娑婆诃)

此句【娑婆诃】是连接上文，意为劝人认清真正大道要时时有警觉心。

显现：观世音菩萨现拘絺罗尊者相

悉囉僧阿穆佉耶 六十四

此是藥王菩薩本身行療諸病

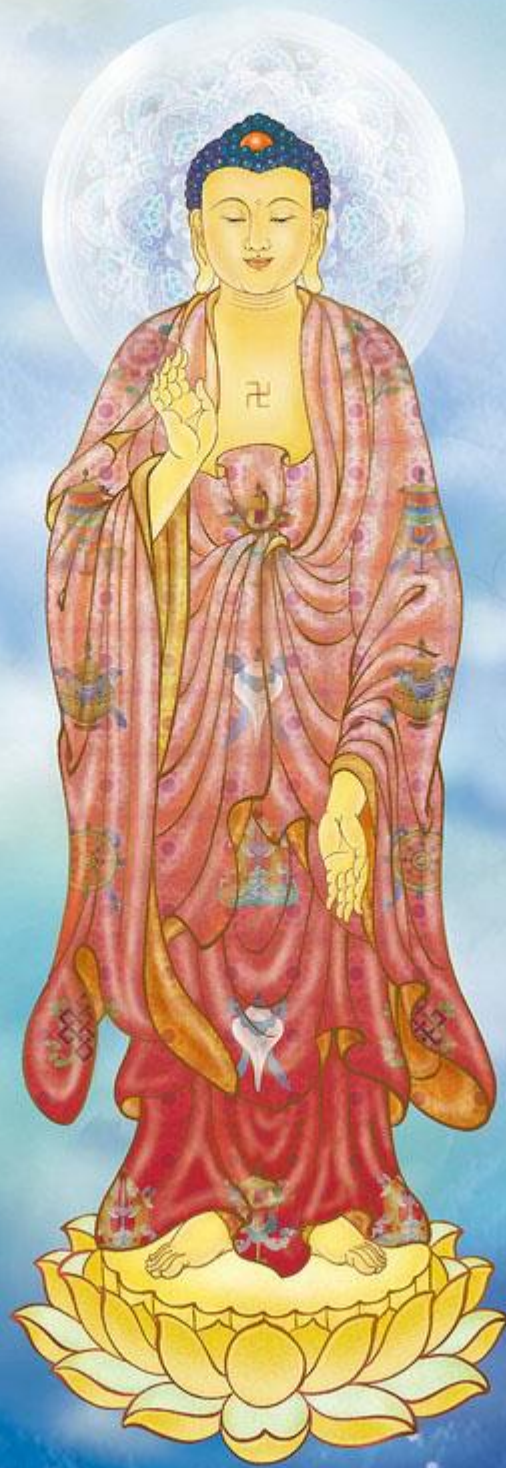


64. (悉罗僧、阿穆佉耶)

【悉罗僧】为爱护，【阿穆佉耶】为不空，意为爱众和合。

显现：观世音菩萨现药王菩萨相

娑婆訶 六十五



此是圓滿菩薩身著朱衣母陀羅手也

65. (娑婆诃)

【娑婆诃】接上句，圆满慈悲，安乐众生。

显现：观世音菩萨现圆满菩萨



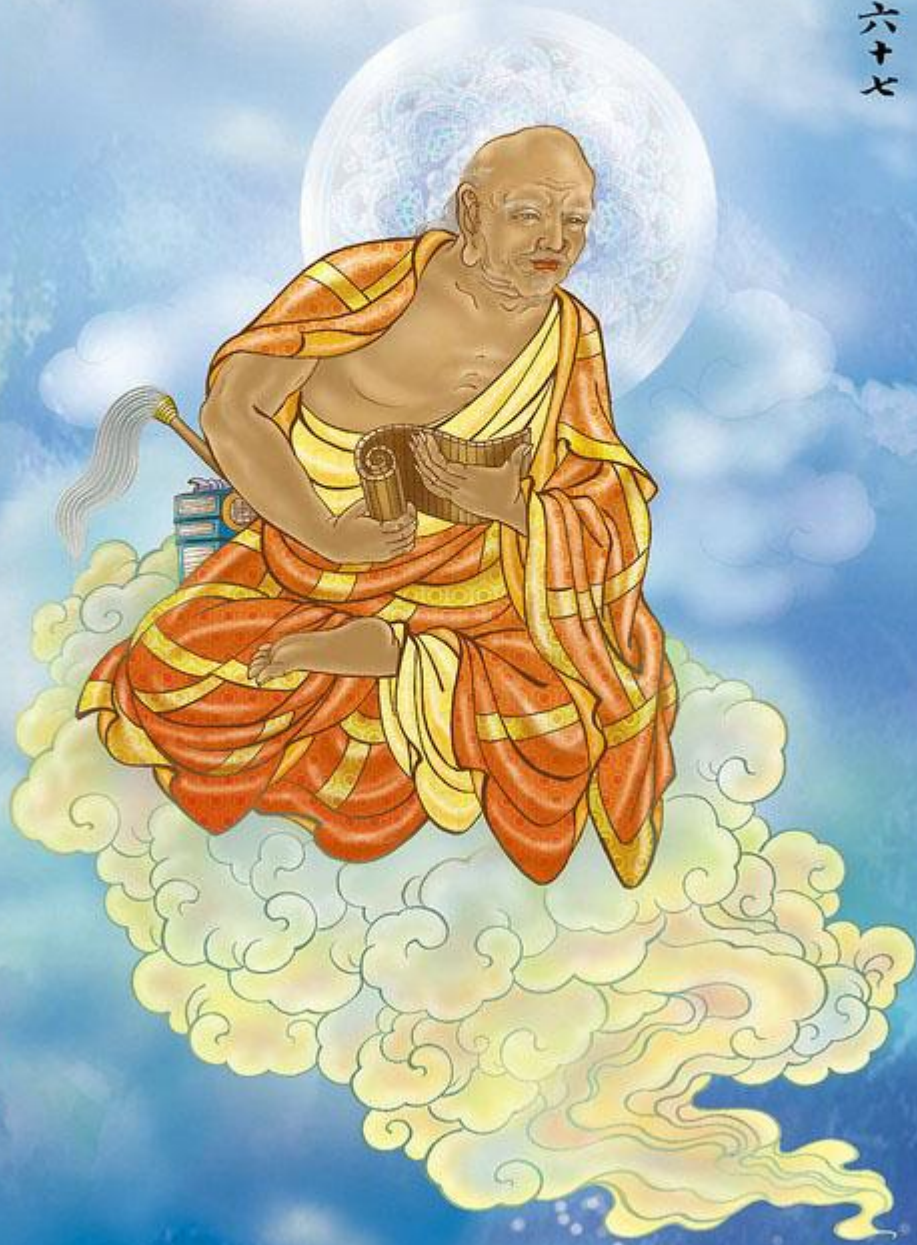
66. (娑婆摩訶、阿悉陀夜)

【娑婆】为忍受、善说、善到等，【摩訶】为大乘法，【阿悉陀夜】为无量成就。

显现：观世音菩萨现药上菩萨相

娑婆訶
六十七

此是大智舍利弗菩薩腰掛真經玉塵風也



67. (娑婆诃)

【娑婆诃】接上句，意为究竟涅槃，众生悉皆成就。

显现：观世音菩萨现舍利弗尊者相

者吉囉阿悉陀夜 六十八

此是虎喊神將本身手執斧也



68. (者吉罗, 阿悉陀夜)

【者吉罗】为金刚法之轮降服怨魔，【阿悉陀夜】为无比成就，意为以
金刚法宝轮降服怨魔得无比成就。

显现：观世音菩萨现虎喊神将相

娑婆訶

六十九

此是諸天魔王手挺蛇鎗也



69. (娑婆诃)

此句为总结上句，意为化导众生，解除怨憎。

显现：观世音菩萨现诸天魔王相

波陀摩羯悉陀夜
七十



此是靈香天菩薩手捧如意爐也

70. (波陀摩、羯悉陀夜)

【波陀】为红莲花，【摩、羯】为善胜，【悉陀夜】为悉皆成就。

显现：观世音菩萨现灵香天菩萨相

娑婆訶
七十一

此是散花天菩薩千葉寶蓮也



71. (娑婆诃)

本句总结上句修道要在省察中多用工夫。

显现：观世音菩萨现散花天菩萨相

那囉謹墀皤伽囉耶

七十二

此是富樓那菩薩手捧塗



72. (那罗谨墀、幡伽罗耶)

【那罗谨墀】为贤守，【幡伽罗耶】为圣尊、观自在。

显现：观世音菩萨现富楼那尊者相

娑婆訶
七十三

此是哆羅尼子菩薩手捧菓



73. (娑婆诃)

【娑婆诃】接上句众生应真实修持，断诸烦恼。

显现：观世音菩萨现多罗尼子菩萨相

摩婆利勝羯囉夜

七十四

此是三摩禪那菩薩跏趺輪掌寶燈



74. (摩婆利、胜羯罗夜)

【摩婆利】为大勇、英雄，【胜羯罗夜】为生性、本性。意为若皈依本性，大勇之德，皆可成就。

显现：观世音菩萨现三摩禅那菩萨相

娑婆訶
七十五

此是大迦葉菩薩手攜念佛珠



75. (娑婆诃)

【娑婆诃】此句连接上句，菩萨显现大迦叶尊者法相，指引众生修持。

显现：观世音菩萨现大迦叶尊者相

南無喝囉怛那哆囉夜耶

七十六

此是虛空菩薩本身捻花坐石也



76. (南无喝罗怛那、哆罗夜耶)

【南无】为皈依敬从，【喝罗怛那】为宝，【哆罗夜】为三，【耶】为礼。全句为皈命礼敬十方无尽三宝的意思。

显现：观世音菩萨现虚空藏菩萨相

南無阿唎耶
七十七



此是普賢菩薩跏趺
禪坐百寶輪掌也

77. (南无阿唎耶)

【阿唎】为圣者，【耶】为礼，意为皈依顶礼圣者。

显现：观世音菩萨现应化普贤菩萨相

婆盧吉帝 七十八

此是文殊師利菩薩
一掌上指於空也



78. (婆罗吉帝)

【婆罗吉帝】是说道法无穷，能修则由清净达于极乐。

显现：观世音菩萨现应化文殊师利菩萨相

爍
皞
囉
夜
七十九

此是觀世音菩薩解眼根受色千葉金蓮



79. (烁瞢罗夜)

【烁瞢罗夜】是说修道人欲成清净法身，先要扫出眼根，色尘。

显现：观世音菩萨现千叶金莲相

娑婆訶 卍

此是觀世音菩薩解耳分別聲垂金色臂



80. (娑婆诃)

此句【娑婆诃】承接上句，意为修道人需断耳根、声尘。

显现：观世音菩萨现垂金色臂相

唵悉殿都 八十一



此是觀世音菩薩解鼻竅諸香開五輪指

81. (唵，悉殿都)

【唵】诸咒母，【悉殿都】修道的总枢纽。意为修道要扫除鼻根香尘。

显现：观世音菩萨现开五轮指相

漫哆囉 八十二

此是觀世音菩薩解舌嗜於味兜羅髻手



82. (漫多罗)

【漫多罗】为修道人要断灭舌根味尘。

显现：观世音菩萨现兜罗棉手相

跋陀耶 八十三

此是觀世音菩薩解所有身根貪受諸觸



83. (跋陀耶)

【跋陀耶】为随心圆满。意指身为一切痛苦的根本，修道人要断灭身根、触尘。

显现：观世音菩萨现解贪受诸触相

娑婆訶
八十四



此是觀世音菩薩解意根分別一切諸法

84. (娑婆诃)

【娑婆诃】为完结的意思。本《千手千眼观世音菩萨广大圆满无碍大悲心陀罗尼》全篇终了，众生如能诚心持颂，必有大成就。